

CB22/CB24 CB32

Tandem vibrovals

CC24

Kombi vibrovals

CAT[®]



	CB22	CB24	CB32	CC24 Kombi
Cat[®] C1.5 dieselmotor				
Bruttoeffekt (SAE J1995) ved 2800 o/min	24,6 kW/34 hk	24,6 kW/34 hk	24,6 kW/34 hk	24,6 kW/34 hk
Nettoeffekt (ISO 9249) ved 2800 o/min	23,7 kW/33 hk	23,7 kW/33 hk	23,7 kW/33 hk	23,7 kW/33 hk
Valsebredde	1000 mm	1200 mm	1300 mm	1200 mm
Driftsvekt med veltebøyle (ROPS)	2500 kg	2700 kg	3230 kg	2400 kg

Caterpillar® C1.5 motor

C1.5 -motoren er effektiv og gir tilstrekkelig kraft samtidig som den imøtekommer EU Steg IIIa utslippskrav.



Effekt. Væskeskjølt, tresylindret C1.5-motor leverer en bruttoeffekt på 24,6 kW (34 hk) for god ytelse og driftssikkerhet under alle driftsforhold.

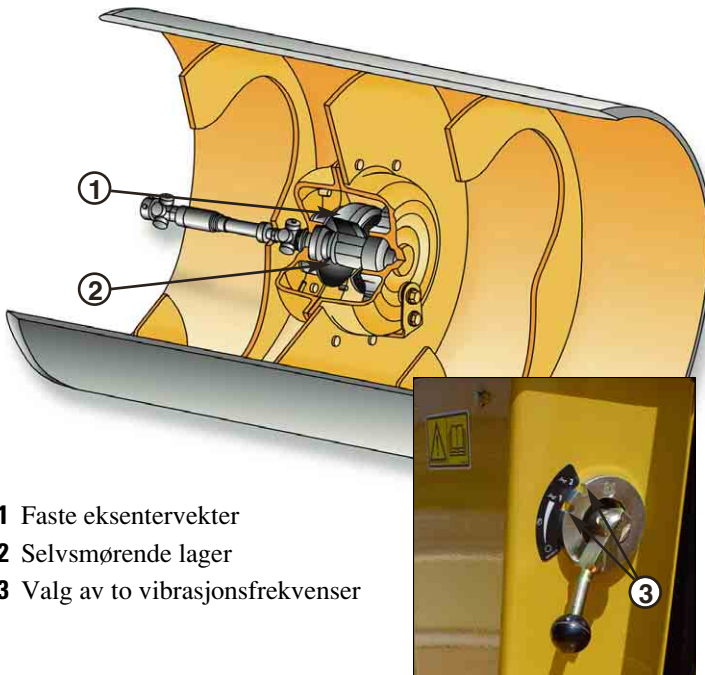
Stor kjølekapasitet. Det store kjølesystemet med integrert vann- og oljekjøler holder motortemperaturen lav for å sikre maksimal drivstoffutnyttelse og minimale utslipp.

Redusert lydnivå. Lavt lydnivå oppnås i begge kjøregirene. Ved middels turtall er lydnivået enda lavere og gir optimal førerkomfort.

Alternativ trekraftkontroll. Det alternative trekraftkontrollsystemet overfører moment mellom valsene foran og bak (CB22, CB24 og CB32) eller mellom de to settene med bakhjul (CC24) ved sluring.

Vibrasjonssystem

Vibrasjonssystemet med to frekvenser gir god balanse mellom frekvens og amplitude for å imøtekomme ulike bruksområder.



- 1 Faste eksentervekter
- 2 Selvsmørende lager
- 3 Valg av to vibrasjonsfrekvenser

Vibrasjonssystem med to frekvenser. Standard vibrasjonssystem har to alternative frekvenser på 63 Hz og 55 Hz for å gi økt anvendelighet under varierende forhold.

Valg av vibrasjon. En bryter for valg av vibrasjon gir mulighet for vibrasjon på valse foran, eller på begge valsene samtidig. Valg av vibrasjon på valse bak er ekstra.

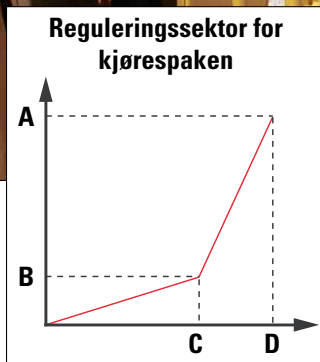
Automatisk vibrasjonskontroll. Vibrasjonssystemet inkluderer en automatisk startfunksjon som kobler inn når kjørespaken flyttes fra nøytral stilling.

Alternativ forsinkelse for valse bak. Forsinkelsesfunksjonen styrer start av valse bak for å bedre kraftfordelingen i bakker.

Belgformede eksentervekter. Den utprøvde konstruksjonen av eksentervekter er innelukket i et belgformet hus som sikrer renhet og lenger levetid for lagrene.

Førerplass

Det behagelige, komfortable arbeidsmiljøet med sete med tre stillinger og framdriftssystemet som gir god kontroll på trange plasser, gir sammen mulighet til lange produktive arbeidsdager.



- A Maksimum hastighet
- B Lavgir
- C Halv vandrings
- D Full vandrings

Førerplass. Førerplassen består blant annet av en velutstyrt konsoll og et justerbart fjærdempet sete. Arm og håndleddstøtter gir bedre førerkomfort gjennom hele arbeidsdagen. Rattet har en styrekule som gjør det enkelt å manøvrere maskinen.

Instrumentpanel. Det enkle instrumentpanelet har drivstoffmåler, timeteller og indikatorlys for maskinens funksjoner. Startbryteren har en innebygd automatisk glødefunksjon for hjelp ved kaldstart.

Smidig betjening. Den hydrauliske kjørespakens to-trinns reguleringssektor gir smidig og nøyaktig kontroll ved lav hastighet. Maskinens hastighet øker gradvis i første halvdel av vandrings for spaken, for optimal kontroll på trange plasser. Den andre halvdel av spakens vandrings kobler inn maksimal transporthastighet, så den oppnås raskt.

Sammenleggbare ROPS (tilleggsutstyr). Sammenleggbare ROPS folder forover eller bakover uten bruk av spesialverktøy.

Uhindret sikt. Skrått motordeksel, lav bakende og forskyvbar førerplass gir uhindret sikt til valsekanter eller hjul.

Vannspredesystem

Korrosjonssikkert system og komponenter med forlenget levetid gir god driftssikkerhet, mens den store vannkapasiteten utvider arbeidsøktene.



Vanntank. En 150 liter stor polyetylen vanntank er plassert innenfor maskinramma, og sikrer lengre bruk. En ekstra tank med 90 L kapasitet gir en total vannkapasitet på 240 L. En nykonstruert avtapping gjør det mulig å tømme system raskt.

Utvidede arbeidsøkter. Standard 150 L tank gir arbeidsøkter på 1,5 timer mellom fyllingene. En ekstra 90 L tank øker lengden med en ekstra time, mens intervallsprøyting doubler driftstiden.

Vannpumpe og filter. Vannpumpe og filter har forlenget levetid og er lett tilgjengelig, og gir optimal vannspredning og gjennomstrømning. Tre-trinns vannfiltrering øker maskinens utnyttbare tid og gir høyere produktivitet.

Sprededyser og filter. Selvjusterende avskrapere som kan kobles fra, benytter et hardt materiale som sikrer holdbarhet. Muligheten til å koble fra avskarperne ved kjøring mellom arbeidsplasser øker levetiden og senker eie- og driftskostnadene.

1 Dryppfrie sprededyser

Anvendelige maskiner

CB22, CB24, CB32 og CC24 tandem vibrovalser sikrer anvendelighet for et bredt spekter av bruksområder.



CB22. CB22 er utstyrt med en 1.00 meter valse som sikrer god balanse mellom vekt og ytelse for å sikre god ytelse i vanskelig arbeid.

CB24. Dimensjonene for CB24 sikrer suveren manøvrerbarhet for arbeid på trange plasser, mens valsebredden og stor statisk kraft sikrer ytelsen på større arbeidsplasser. Denne modellen leveres også med alternativ XT (eXtra Tonnage) som sikrer høyere statisk lineær belastning (13.45 kg/cm) enn en standard CB24.

CB32. 1,30 meter valser gjør denne maskinen til et suverent valg for tynne asfaltsjikt og store arbeidsplasser. De brede valsene fordeler vekten jevnt i hele bredden for å sikre bedre resultat på skjøre blandinger.

CC24. CC24 har en stålvalse foran og luftfylte dekk bak. Luftfylte dekk gir jevn komprimering på ujevne overflater. Fire, 6-lags gummi hjul skaper høyt kontaktrykk som går dypt ned i massen.

Bruksområder

Følgende tabell gir en veiledning om valg av valse som passer best for dine vanlige arbeider.

Material	Bruksområde	Sjikttykkelse mm	CB22	CB24	CC24	CB32
Asfalt	Gangveier, innkjøringer, lapping	25-50				
		50-100				
	Parkeringsplasser, bygater	25-50				
		50-100				
	Veier, motorveier	25-50				
		50-100				
Jord	Landskapspleie	<100				
	Små områder	<100				
	Middels områder	<100				

God

Bedre

Best

Servicevennlighet

Disse maskinene leverer den driftssikkerhet og servicevennlighet som du har blitt vant til å forvente fra Caterpillar. Egenskaper som er testet over tid sikrer maksimal effektiv driftstid.



Enkel atkomst. Motorpanser som løftes rett opp gir enkel tilgang til motorens oljefilter, hydraulikkfilter, vibrasjonsventil, radiator og framdriftspumper, så regelmessig service blir raskere enn noen gang.

Vannspredesystem. Filtrene i vannspredesystemet kan enkelt demonteres uten bruk av spesialverktøy.

Oljer med lenger levetid. Oljer med lenger levetid forlenger vedlikeholdsintervallene for vibrasjonssystem, hydraulikk-system og motorolje. Oljeskiftintervall for motoren er doblet til hver 500. driftstime. Et oljebad smører eksentervektlager, og øker intervallet for regelmessig vedlikehold til hvert 3. år/hver 3000. driftstime. Sentralmontert avtapping for motor sikrer enklere oppsamling av væskene.

Testuttak for hydraulikk. Hurtigkoblinger på testuttak for hydraulikk forenkler systemdiagnoser.

Elektrisk system. Elektrisk ledningsnett er fargekodet og nummerert for enkel feilsøking. Nylonstrømper med vannrette koblinger sikrer at det elektriske systemet er driftssikkert.

Motor

Firetakts, tresylindret Caterpillar C1.5 dieselmotor innfrir utslippskravene i EU direktiv 97/68/EC Stage IIIa.

Bruttoeffekt	2800 o/min
SAE J1995	24,6 kW/34 hk
Nettoeffekt	2800 o/min
ISO 9249	23,7 kW/33 hk
80/1269/EEC	23,7 kW/33 hk
Boring	84 mm
Slaglengde	90 mm
Motorvolum	1,5 L

- Alle oppgitte hk for motor er metrisk, inkludert forsiden.
- Nettoeffekt er testet ved de oppgitte betingelser for den aktuelle standard.
- Oppgitt nettoeffekt er effekten som er tilgjengelig på svinghjulet når motoren er utstyrt med vifte, luftfilter, eksospotte og dynamo.

Transmisjon

CB22, CB24 og CB32 – Variabel stempelpumpe leverer olje under trykk til faste stempelmotorer som driver valsene foran og bak.

CC24 – Variabel stempelpumpe leverer olje under trykk til en fast stempelmotor som driver valsen foran. Pumpen forsyner også to faste stempelmotorer som driver bakhjulene.

Hastighet

Forover og revers 0-10,5 km/t

Styring

Prioritert hydraulisk servostyring gir smidig, jevn maskinstyring.

Minimum svingradius

CB22

Innside av valsekant	2640 mm
Utside av valsekant	3640 mm

CB24/CC24

Innside av valsekant	2540 mm
Utside av valsekant	3740 mm

CB32

Innside av valsekant	2490 mm
Utside av valsekant	3790 mm
Styrevinkel	32°

Instrumentering

- Betjeningskonsollen inkluderer: Ratt med kule, bryter for vannspredesystem, bryter for vibrasjonsvalg, horn, bryter for katastrofeblinklys, blinklys, brytere for varsel og arbeidslys, startbryter med forvarming og nødbrems.
- Instrumentpanelet har integrert drivstoffmåler, timeteller og indikatorlys for: kjørellys, nødbrems, hydraulikkoljetemperatur, kjølevæsketemperatur, dynamo, motoroljetrykk, vibrasjon på, gløding og blinklys.
- Vibrasjonssystemet kobles inn med en bryter på kjørespaken.
- Når vibrasjonssystemet er innkoblet, vil en indikator lyse.
- Turtallet styres med en tre-trinns spak for tomgang, middels turtall og høyt turtall.
- Betjeningskonsollen, motordekslet og magasinholderen er utstyrt med låsbare lokk.

Vannspredesystem

- Dyse rørene er produsert i rustfritt stål for å motstå korrosjon. Vanntanken er laget av armert plast.
- En elektrisk vannpumpe sørger for at vannet pumpes enten kontinuerlig eller med intervaller. Intervalldrift øker varigheten av vannet med 50 prosent i forhold til kontinuerlig spreding.
- Trippel filtrering inkluderer et filter i tankpåfyllingen, et filter i kretsen til vannpumpen og filter i hver enkelt sprededyse. Dysene demonteres enkelt uten verktøy for rengjøring.

Ramme

Konstruert av kraftige stålplater og profilstål. De to seksjonene er koblet sammen med to herdede stålbolter som holder kraftige rullelager. En vertikal bolt gir $\pm 35^\circ$ styrevinkel og ramme/gaffel gir $\pm 10^\circ$ pendling for smidig kjøring og jevnt valsetrykk.

Spredesystem for dekk (tilleggsutstyr)

- Oppløsningssystemet for dekk gjør det mulig å påføre en oppløsning på dekkene for å hindre at asfalt setter seg fast.
- En dyse er plassert over hvert dekk.
- Systemet styres med en på/av bryter på konsollen.

Elektrisk system

volt elektrisk system inkluderer ett vedlikeholdsfritt Cat-batteri og fargekodete og nummererte ledninger som er lagt i nylonstrømper. Systemet har en 65 ampere dynamo.

Sluttdrev

CB22, CB24 og CB32 – Hydraulikkmotorer med høyt moment og lavt turtall driver hver valse direkte.

CC24 – Høymoments, saktegående hydraulikkmotor driver valsen foran direkte, og to høymoments, saktegående hydraulikkmotorer driver bakhjulene direkte.

Bremser

Bremsesystemet innfrir EN500-4. Bremsesystemet kobles inn automatisk hvis det oppstår et trykktap i hydraulikksystemet.

Service

Lukket hydrostatisk framdriftssystem sikrer dynamisk bremsing under maskinbetjening.

Nød- og parkeringsbrems

Fjæraktivert/hydraulisk frikoblet brems på valser foran og bak. Kobles inn med en bryter på konsollen eller automatisk hvis det oppstår trykktap i bremsesystemet eller motoren stoppes.

Hjul og dekk

CC24 – 9.5/65 - 15 6-ply dekk er standard. Hvert dekk er utstyrt med utskiftbare avskrapere.

- Avskraperne hjelper til å fjerne asfalt og jord fra dekkene. Avskraperne kan løftes opp fra dekkene når det ikke er behov for dem.

Påfyllingskapasiteter

	Liter
Drivstofftank	56
Motorolje med filter	6
Hydraulikktank	36,6
Vannspredesystem	150
ekstra tank	90
Dekkspredesystem	90

Komprimeringskarakteristik

Vibrasjonsvalg

CB22/CB24	Foran og begge*
CB32	Foran og begge*
CC24	Foran

Eksentervekdrev Hydraulikk

Frekvens

CB22/CB24/CC24	63/55 Hz
CB32	63/55 Hz

Nominell amplitude

CB22/CB24/CC24	0,5 mm
CB24 XT/CB32	0,3 mm

Sentrifugalkraft per valse

CB22	27,6/21 kN
CB24/CC24/CB32	31,3/23,9 kN

Statisk linjetrykk

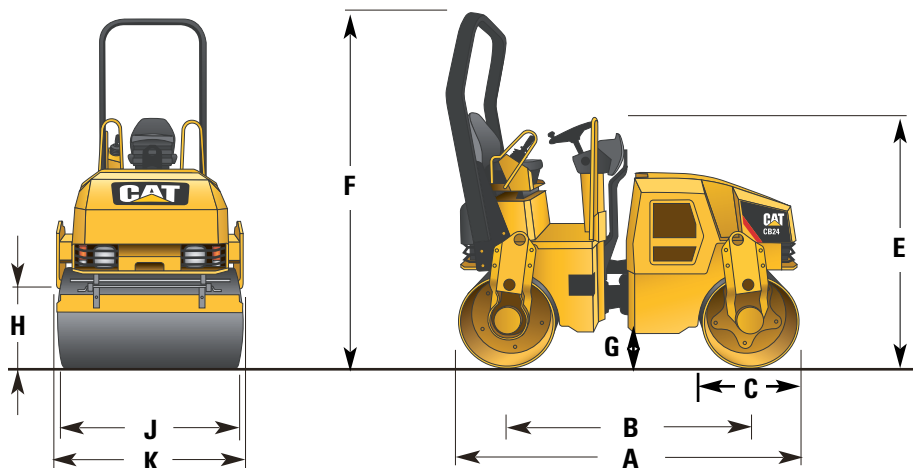
CB22	12,5 kg/cm
CB24**	11,25 kg/cm
CB32	12,5 kg/cm
CC24	10 kg/cm

* Vibrasjon bak er ekstra

** Statisk lineær last for CB24 XT er 13,45 kg/cm

Dimensjoner

Alle dimensjoner er ca.-verdier.



	CB22 mm	CB24/32 mm	CC24 mm
A Lengde	2500	2500	2513
B Akselavstand	1800	1800	1827
C Valsediameter	700	700/717	700
Valseplatetykkelse	13,5	13,5/22	13,5
Dekkdiameter (CC24)	–	–	671
E Høyde til ratt	1800	1800	1800
F Høyde ved ROPS	2680	2680/2688	2673
Høyde med ROPS sammenlagt	1800	1800	1800
G Bakkeklaring	262	262	262
H Frigang mot kantstein	520	520	520
J Valsebredde	1000	1200/1300	1200
K Maskinbredde	1098	1298/1398	1298

Tilleggsutstyr

Veltebøyle (ROPS)

Sammenleggbare ROPS

Åpen førerhytte med soltak

Trekraftkontroll

Kjørellys og arbeidslys

Lysbeskyttelse

Roterende varselblinklys

Hovedstrømbryter

Turteller

Fjærdempet sete med seteføler

Fibermatter

Eksosspotte med gnistfanger

Ikke-maskinerte valsekanter

Befuktningssystem for hjul (kun CC24)

Italiensk veitrustning

Vekt

Driftsvekt inkludert smøremidler, 80 kg fører, full drivstofftank, fullt hydraulikksystem og halvfulle vanntanker (alle vekter er ca.).

	CB22 kg	CB24/32 kg	CC24 kg
Driftsvekt med veltebøyle (ROPS)	2500	2700/3230	2400
på fremre valse	1210	1280/1570	1340
på bakre valse	1290	1420/1660	–
på bakhjul	–	–	1050
vekt per bakhjul	–	–	262

CB22, CB24 og CB32 tandem vibrovals CC24 Kombi vibrovalse

Gå til www.pon-cat.com for mer informasjon om Caterpillar-produkter, forhandlerservice og bransjeløsninger

Materialer og spesifikasjoner kan endres uten forvarsel. Maskinene som vises på bildene kan ha montert ekstrautstyr. Kontakt Pon Equipment AS for mulige løsninger.

© 2007 Caterpillar — Alle rettigheter forbeholdes

CAT, CATERPILLAR, deres logoer og "Caterpillar Yellow" og POWER EDGE merket samt firma og produktidentitet brukt her, er varemerker til Caterpillar og kan ikke brukes uten godkjenning.

HNHG3678 (05/2008) hr

CATERPILLAR[®]